

FUMAN ATLAS

Anleitung zum Austausch elektronischer Nachrichten mit Zollbehörden im Verfahrensbereich Ausfuhr unter Verwendung des Informatikverfahrens ATLAS (Automatisiertes Tarif- und Lokales Zollabwicklungssystem)

ATLAS - Nachricht erstellen

Wenn bei markierter Rechnung <X> gedrückt wird, öffnet sich eine neue Maske, die u.a. den Eintrag „ATLAS EXPORT“ anzeigt.

FM V1.649e (c) Continue Software GmbH									
Message-Server nicht akt.!									
13 09:56:02 Mit 7.Okt 2009 KW:41									
Kunden									
10005 Testfirma Empfänger					Tel.: 0234/234-100				
Strasse : Teststraße Empfänger					Fax :				
Ort : TH-12345678 Testort Empfä					Anp.:				
					Bearb.: 13				
					Tel:-0 0				
					RestFL: 11000.00				
R1000032	1		4.09.09	B	37				13
R1000031	1	Rechnung CSU	0.09.09	B	36				13
R1000030	0	AMAZON EDI INVOICE	9.09.09	B	35				13
R1000029	0	AMAZON EDI DESPATCH ADVICE	1.09.09	B	34				13
R1000028	0	Conrad SN-Mail	1.09.09	B	33				13
R1000027	2	Lieferschein iLogX-Format	7.08.09	B	32				13
R1000026	2	ATLAS EXPORT	7.08.09	*B	31				13
R1000025	2	E-Mail -> Liefbestellung FUMAN	7.08.09	B	30				13
R1000024	2		7.08.09	B	29				13
R1000023	27.08.09	Rechnung	14310.00	1	27.08.09	*B	28		13

Dieser Eintrag wird mit <ENTER> ausgewählt und es öffnet sich eine neue Auswahlmaske mit folgenden Einträgen.

FM V1.649e (c) Continue Software GmbH									
Message-Server nicht akt.!									
13 09:54:25 Mit 7.Okt 2009 KW:41									
Kunden									
10005 Testfirma Empfänger					Tel.: 0234/234-100				
Strasse : Teststraße Empfänger					Fax :				
Ort : TH-12345678 Testort Empfä					Anp.:				
					Bearb.: 13				
					Tel:-0 0				
					RestFL: 11000.00				
R1000032	14.09.09	Rechnung	191.72	1	14.09.09	B	37		13
R10				1	10.09.09	B	36		13
R10		Anmeldung zur Ausfuhr		1	09.09.09	B	35		13
R10		Ergänzende Anmeldung zur Ausfuhr		1	01.09.09	B	34		13
R10		Ausgang zur Ausfuhr		1	01.09.09	B	33		13
R10		Stornierung der Ausfuhr		1	27.08.09	B	32		13
R10				1	27.08.09	*B	31		13
R1000025	27.08.09	Rechnung	5236.00	1	27.08.09	B	30		13
R1000024	27.08.09	Rechnung	12000.00	1	27.08.09	B	29		13
R1000023	27.08.09	Rechnung	14310.00	1	27.08.09	*B	28		13

- Anmeldung zur Ausfuhr: Hier machen Sie Ihre Angaben zur Ausfuhranmeldung
- Ergänzende Anmeldung zur Ausfuhr: Hier vervollständigen und ersetzen Sie in Teilen eine unvollständige Ausfuhranmeldung
- Ausgang zur Ausfuhr: Hier erstellen Sie eine Antwort auf eine Anfrage der Ausfuhrzollstelle zum Verbleib der Waren eines Ausfuhrvorgangs
- Stornierung der Ausfuhr: Hier erstellen Sie einen Antrag auf Ungültigkeit der Ausfuhranmeldung

Nach erfolgter Auswahl gelangen Sie auf eine Seite, wo Sie alle Angaben zum Ausfuhrverfahren tätigen können, die eine Auswahl aus Listen erfordern oder zusätzliche Angaben, die nicht über die Artikel- bzw. Kundenstammdaten ersetzt werden können.

Das Programm überprüft dabei, ob auch alle relevanten Angaben im Artikelstamm ausgefüllt sind. Wenn nicht, gibt es entsprechende Fehlermeldungen.

Wichtig: Die EG Warennummer im Artikelstamm auf Seite 2 wird für das Atlas- Ausfuhrverfahren genutzt, um die "Warennummer/KN8 nach dem Warenverzeichnis für die Aussenhandelsstatistik" einzutragen. Das Fehlen dieser Nummer verursacht auch eine Fehlermeldung.

Zudem gibt es die Möglichkeit für einen Kunden, also den Empfänger der Ware, eine Teilnehmeridentifikationsnummer (TIN) anzugeben, das ist in der Regel die Zollnummer des Kunden in seinem Heimatland. Diese Angabe können Sie machen, wenn Sie den Kundenstamm öffnen, dann <F2><Sonstiges><Zusatzdaten>. In diesem Feld drücken Sie <EINFG> und dann <F2>. Jetzt öffnet sich eine Auswahlmaske, in der Sie den Eintrag "ETIN" (Empfänger TIN) finden. Diesen wählen Sie mit <ENTER> aus und wechseln nun, wiederum mittels der <ENTER>Taste, in das zweite Feld. Hier können Sie jetzt die TIN eintragen und beenden den Vorgang mit <ESC>.

Atlasfenster:

Die Gliederung der Seite, im folgenden Atlasfenster genannt, ist folgendermaßen:

- Eintrag: In dieser Spalte finden Sie die Namen der Angaben, die Sie evtl. noch ersetzen müssen.
- Inhalt: In dieser Spalte werden die Namen der Codelisten aufgeführt, die zu der jeweiligen Variablen eine Auswahl anbieten. Dort wo "ENTER" steht, können Sie nicht aus einer Liste auswählen, sondern über die Taste <ENTER> eine Eingabemaske öffnen und Ihre Angaben direkt eintragen. Erneutes Betätigen der <ENTER> Taste schließt die Maske.
- File: In dieser Spalte wird überprüft, ob die vorgesehene Liste auch verfügbar ist und wird dann mit einem Stern "*" gekennzeichnet.
- Default: In dieser Spalte sehen Sie voreingestellte Werte zu den jeweiligen Listen.
- Sorter: Diese Spalte zeigt die Zahlenwerte an, die benutzt werden, um die Reihenfolge der Listen festzulegen.

Eintrag	Inhalt	File	Default	Sorter
<KOPF/KENNNUMMER D. SENDUNG>	ENTER *			0010
<KOPF/BESTIMMUNGSLAND/EX>	I0002 *	-		0020
<BEFOERDERUNGSROUTE/EMPPFAENGERLAND/EX>	I0002 *	-		0021
<KOPF/ART DER ANMELDUNG (AUSFUHR)>	A0121 *	EX		0025
<KOPF/BEFOERDERUNGSKOSTEN>	C0116 *			0030
<GESCHAFTSUORGANG/ART>	A1150 *	11		0040
<KOPF/BETEILIGTENKONSTELLATION>	A0127 *	0000		0050
<KOPF/BEWILLIGUNGSNR>	ENTER *			0051
<GESCHAFTSUORGANG/WAHRUNG>	I0400 *	EUR		0120
<LIEFERBEDINGUNG/INCOTERM-CODE>	A1040 *	CFR		0160
<LIEFERBEDINGUNG/TEXT>	ENTER *			0161
<LIEFERBEDINGUNG/ORT>	ENTER *			0162
<KOPF/CONTAINER>	A0027 *	-		0170
<KOPF/BESONDERE UMSTAENDE>	C0096 *			0180
<KOPF/ART DES AUSFUHRVERFAHRENS (UEBERFUHRUNG)>	A0122 *	a		0190
<VORGESEHENE AUSGANGSZOLLSTELLE/DIENSTSTELLENUMMER>	INEXT *	DE000075		0200
<KOPF/BEFOERDERUNGSMITTEL IM INLAND/VERKEHRSZWEIG>	C0018 *	30		0210
<BEFOERDERUNGSMITTEL A. D. GRENZE/VERKEHRSZWEIG>	C0019 *	40		0220
<BEFOERDERUNGSMITTEL A. D. GRENZE/ART>	A0108 *	40		0230
<BEFOERDERUNGSMITTEL A. D. GRENZE/STAATZUGEHORIGKEIT>	I0003 *	DE		0240
<BEFOERDERUNGSMITTEL A. D. GRENZE/KENNZEICHEN>	ENTER *			0241
<BEFOERDERUNGSROUTE/LAND2>	I0000 *			0250
<BEFOERDERUNGSROUTE/LAND3>	I0000 *			0260
<BEFOERDERUNGSROUTE/LAND4>	I0000 *			0270
<AUSFUHRZOLLSTELLE F. D. ERGAELENZENDE AM/DIENSTSTELLENUMMER>	INEXE *			0401
<KOPF/BESTIMMUNGSLAND/EU>	C0063 *			0410
<KOPF/BESTIMMUNGSLAND/IM>	C0008 *			0420
<BEFOERDERUNGSROUTE/EMPPFAENGERLAND/EU>	C0063 *			0500
<BEFOERDERUNGSROUTE/EMPPFAENGERLAND/IM>	C0008 *			0500
<GESTELLUNG UERPACKEN/UERLADEN/ANFANG>	ENTER *			0800
<GESTELLUNG UERPACKEN/UERLADEN/ENDE>	ENTER *			0801

Die Listen öffnen sich mit <F2> und die Auswahl geschieht durch <ENTER>. Mit <ESC> kommt man ohne Auswahl zurück in das Atlasfenster. Wenn in der Liste eine Zeile mit viel Text auftaucht, kann man zur besseren Lesbarkeit die <F2> Taste drücken. Dadurch öffnet sich ein neues Fenster, in dem der komplette Text der Zeile dargestellt wird. Zurück in die Liste kommt man mit der <Esc> Taste. Innerhalb der Listen kann mit <F7> eine Suche gestartet werden, mit <Shift><F7> können Sie die Suche fortsetzen.

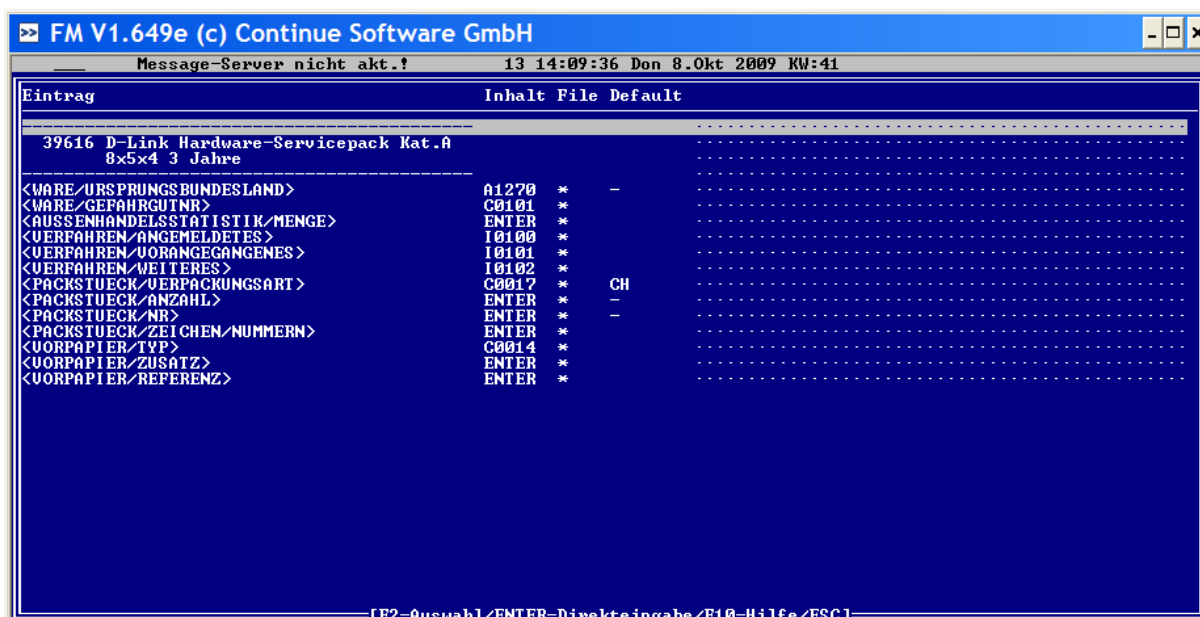
Die Listen, die schon eine Vorauswahl anzeigen (Spalte Default), sind mittels eines vorangestellten Stern (*) in der jeweiligen Zeile der Liste vorbereitet worden. Die Listen befinden sich in einem Ordner namens "ATLAS CODES", welcher sich im "fuman-Ordner" befindet.

Listen, die statt einer Vorauswahl einen Bindestrich aufweisen, verlangen zwingend eine Auswahl.

Mit <F10> kann man zu jedem Eintrag eine Hilfeseite aufrufen, in der die fachlichen Bedingungen und Voraussetzungen zu diesem erläutert werden.

Die Angaben, die auf dieser Seite zu machen sind, beziehen sich ausschließlich auf den Ausfuhrvorgang, die Angaben zu den einzelnen Warenpositionen finden Sie, wenn Sie <F4> drücken. Dadurch öffnet sich ein weiteres Fenster, in dem alle nötigen Angaben zum Bereich Ware gemacht werden können.

Warenfenster:



Angeführt wird jeder Warenbereich mit der jeweiligen Artikelbeschreibung.

Auch hier können Sie zu jedem Eintrag mit F10 eine Hilfeseite öffnen. Mit <ENTER> bzw. <F2> können Sie Ihre Eingaben tätigen. Mit <ESC> verlassen Sie den Warenbereich und gelangen zurück in das Atlasfenster.

Bei den Punkten "Anmeldung zur Ausfuhr" und "Stornierung der Ausfuhr" kann und darf man keine Angaben zum Warenbereich machen!

Abschluss:

Nach Auswahl aller nötigen Angaben beendet man die Atlas Erstellung mit <F5> und kommt danach in das Rechnungsmenü zurück.

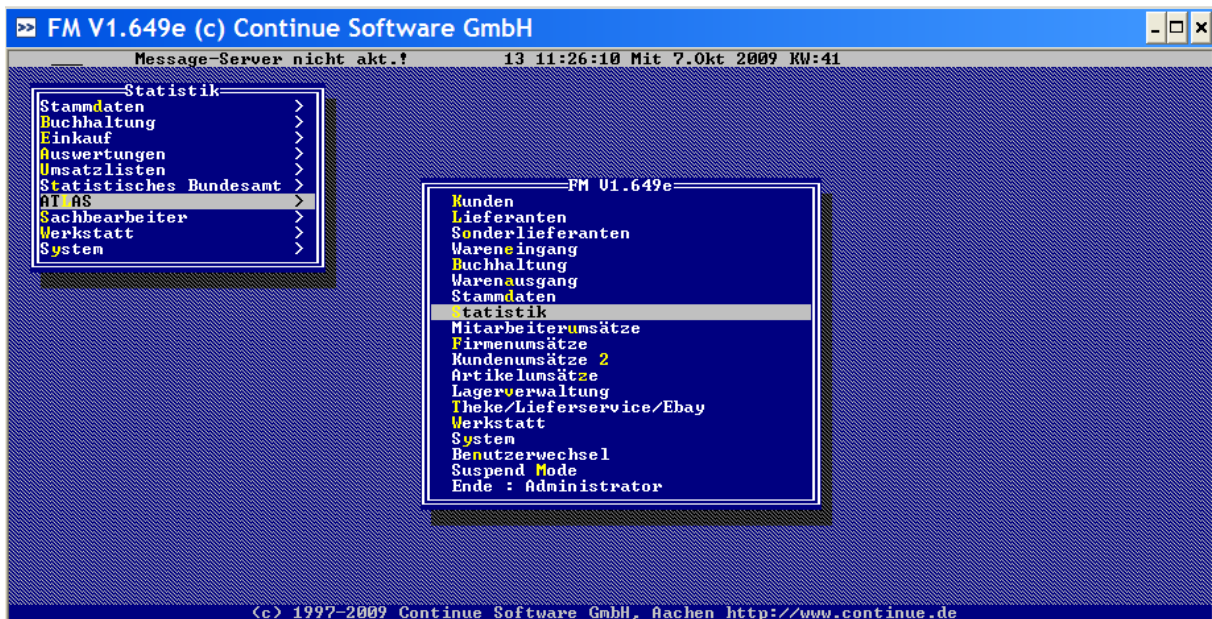
Sollten Angaben, die eine zwingende Eingabe verlangen (-), noch nicht ersetzt sein, gibt das Programm eine entsprechende Fehlermeldung aus.

Möchte man den Vorgang abrechnen, kommt man mit <F6> wieder ins Rechnungsmenü zurück, ohne dass eine ATLAS-Nachricht erstellt wurde.

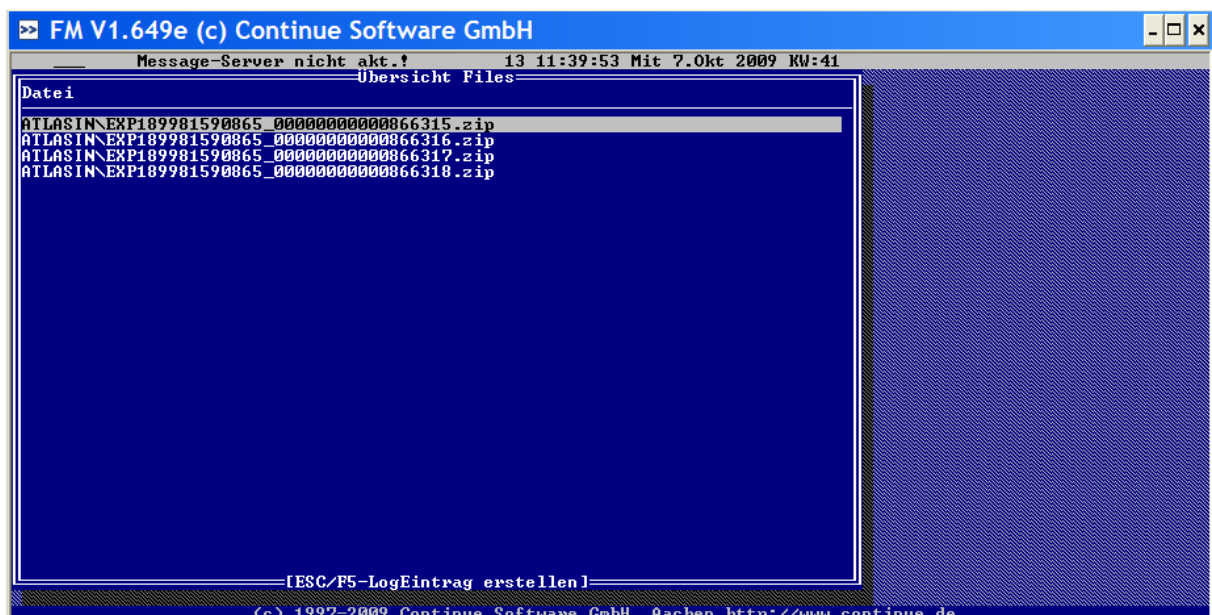
ATLAS - Nachricht empfangen

Die Antwortnachrichten des Zolls sind Zip-Dateien und werden automatisch in einen Ordner namens "atlasin" abgelegt. Dieser Ordner befindet sich im "fuman" Ordner. In diesem Ordner finden Sie auch die Nachrichten mit den PDF's die das Ausfuhrbegleitdokument bzw. den Ausgangsnachweis enthalten. Dazu müssen Sie die jeweilige Zip- Datei öffnen und können dann das PDF öffnen und ausdrucken. Zuerst müssen Sie allerdings die Antwortnachrichten "lesen" und bekommen auf diese Weise auch angezeigt, in welcher Nachricht das PDF angehängt ist.

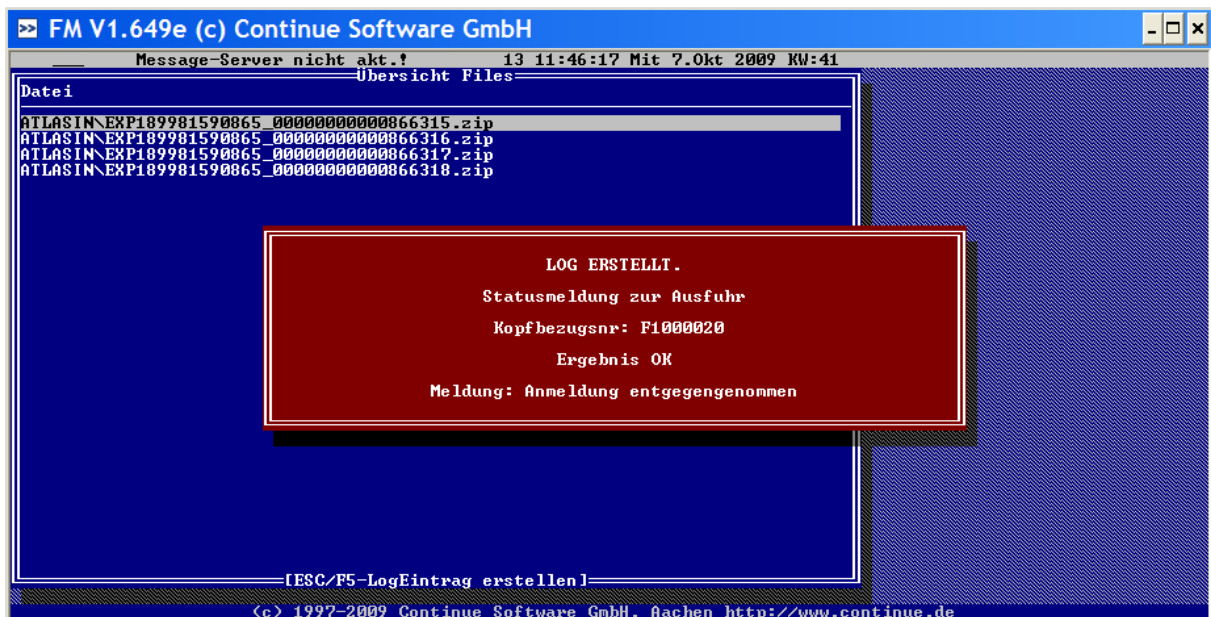
Um die Nachrichten zu "Lesen", müssen Sie in "STATISTIK / ATLAS" wechseln.



Dort finden Sie die gezippten Antwortnachrichten Ihrer Ausfuhrzollstelle.



Jetzt markieren Sie eine gezippte Datei und drücken <F5>. Es öffnet sich eine Maske, die darüber informiert, dass das Log erstellt wurde, desweiteren wird die Kopfbezugsnummer = Rechnungsnummer und der Nachrichtentyp angezeigt.



Zu den jeweiligen Nachrichten werden noch gesondert Informationen dargestellt, unter Umständen auch in einem zweiten Fenster, das sich automatisch öffnet, wenn Sie nach<F5> eine beliebige Taste drücken.

-Statusmeldung zur Ausfuhr: Angezeigt werden Fortschrittsinformationen zum Ausfuhrvorgang. Erwartete Aktion: Bei "Ergebnis OK" keine; Bei "Ergebnis nicht OK" bitte die geforderte Aktion ausführen

-Überlassung zur Ausfuhr: Mitgeteilt wird die Überlassung des Ausfuhrvorgangs, angehängt ist das Ausfuhrbegleitdokument (ABD). Erwartete Aktion: Keine

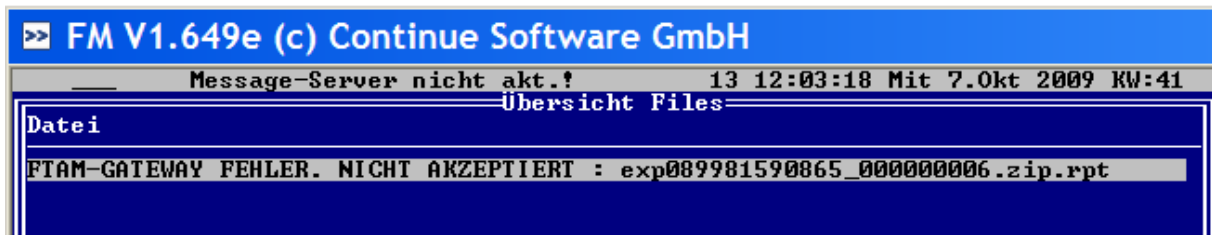
-Mitteilung zur Ausfuhr: Angezeigt wird die Ausfuhr von Waren aus dem Gebiet der EU, angehängt ist der Ausgangsnachweis. Erwartete Aktion: Keine

-Wiedervorlage zur Ausfuhr: Angezeigt wird das Datum, bis zu dem Sie dem Zoll Auskunft über den Verbleib der Ware machen müssen. Erwartete Aktion: Das Senden der Nachricht "Ausgang zur Ausfuhr"

-Fachliche Fehlermeldung: Angezeigt wird der Fehlertext zu der zuvor erstellten Ausfuhranmeldung. Anmeldung wird nicht angenommen. Erwartete Aktion: Das erneute Senden der korrigierten Ausfuhranmeldung

-Technische Fehlermeldung: Erwartete Aktion: Bitte melden Sie sich beim Support der Firma "Continue Software"

Sollte es bei der Übertragung zu einem Ftam-Gateway Fehler kommen, also einem Übertragungsfehler, dann finden Sie statt der erwarteten Antwortnachrichten folgende Textzeile:



"FTAM-GATEWAY FEHLER. NICHT AKZEPTIERT: "Dateiname der Nachricht".zip.rpt" oder

"FTAM-GATEWAY FEHLER. NICHT AKZEPTIERT: "Dateiname der Nachricht".zip.ERR.

In beiden Fällen melden Sie sich bitte beim Support der Firma "Continue Software".

Logbuch

Wurde eine Nachricht mit <F5> ausgelesen, wird das Logbuch aktualisiert. Das Logbuch gilt als Nachweis über den Austausch von Nachrichten mit den Zollbehörden und muss 10 Jahre archiviert werden. Es befindet sich im „Fuman“-Ordner und darf nicht nachträglich manipuliert werden!

Reporterstellung

Mit <F5> wird ein Report der jeweiligen Nachricht erstellt und im "atlasin"-Ordner abgelegt. Dort finden Sie alle relevanten Informationen der Antwortnachricht zum Nachlesen. Da in dem Fenster, das sich mit <F5> öffnet, nur eine Fehlermeldung dargestellt werden kann, es aber durchaus sein kann, dass es mehrere Fehlermeldungen in einer Nachricht gibt, spez. bei der fachlichen Fehlermeldung kann dies vorkommen, wird empfohlen, immer den Report zu lesen. Der Report trägt den Nachrichtennamen mit angehängtem .erg.txt.

Gleichzeitig wird die Zip-Datei aus dem "STATISTIK / ATLAS" Fenster gelöscht, so dass nur "ungelesene" Dateien angezeigt werden.

Rechnungssonderinformationen

Beim "Lesen" der Nachrichten wird automatisch ein Stern "*" als Markierung hinter dem Bestelldatum im Rechnungsmenü zur jeweiligen Rechnung gesetzt.

Kunden	
10005 Testfirma Empfänger	Tel.: 0234/234-100
Strasse : Teststraße Empfänger	Fax :
Ort : TH-12345678 Testort Empfänger	App.:
	Bearb.: 13
	Tel:-0 0
	RestFL: 11000.00
R1000032	14.09.09 Rechnung 191.72 1 14.09.09 B 37 13
R1000031	10.09.09 Rechnung 69.22 1 10.09.09 B 36 13
R1000030	09.09.09 Rechnung 402.22 1 09.09.09 B 35 13
R1000029	01.09.09 Rechnung 110.00 1 01.09.09 B 34 13
R1000028	01.09.09 Rechnung 521.64 1 01.09.09 B 33 13
R1000027	27.08.09 Rechnung 202537.84 1 27.08.09 B 32 13
R1000026	27.08.09 Rechnung 11900.00 1 27.08.09 *B 31 13
R1000025	27.08.09 Rechnung 5236.00 1 27.08.09 B 30 13
R1000024	27.08.09 Rechnung 12000.00 1 27.08.09 B 29 13
R1000023	27.08.09 Rechnung 14310.00 1 27.08.09 *B 28 13

Wenn Sie eine solche Rechnung markiert haben, können Sie durch drücken der Plustaste "+" die Sonderinformationen aufrufen. Hier finden Sie nochmal die wichtigsten Informationen der Antwortnachrichten des Zoll in jeweils zwei Textblöcken.

Kunden	
Sonderinformationen	
Beleg	SKz Datum Zeit Bearbeiter Link
R1000026	24.09.09 11:54 13
>	Nachrichtentyp(kurz):DEXPSB
>	Statusmeldung zur Ausfuhr
>	ZOLLMRN:09DE586500003294E9
>	
R1000026	24.09.09 11:54 13
>	ATLAS ANTWORT
>	Code:38
>	ATLASIN\EXP1899981595865_00000000000042765_OK.zip
>	F1000026
R1000026	23.09.09 15:13 13
>	Nachrichtentyp(kurz):DEXPSB
>	Statusmeldung zur Ausfuhr
>	ZOLLMRN:09DE586500003361E5
>	
R1000026	23.09.09 15:13 13
>	ATLAS ANTWORT
>	Code:38
>	ATLASIN\EXP1899981595865_00000000000042726_OK.zip
>	F1000026

In Block Eins finden Sie die Rechnungsnummer, das Datum zu dem Sie die Nachricht "gelesen" haben, den Nachrichtentyp in der Kurzform und dann in der Textform und die MRN (Movement Reference Number), die vom Zoll diesem Vorgang zugeordnet wurde.

In Block Zwei finden Sie wieder die Rechnungsnummer und das Datum, sodann als festen Text "ATLAS ANTWORT". Als nächstes wird der Code übermittelt, der aus der Nachricht ausgelesen wurde (nur bei Statusmeldung zur Ausfuhr), ansonsten bleibt die Codeangabe leer. Es folgt der Ordner in dem die Nachricht liegt (standardmäßig ist das "atlasin") und der Nachrichtenname. Zum Schluss folgt noch die Fumaninterne Rechnungsnummer.